

LACHGAS

**GEEN
LACHERTJE
IN HET
VERKEER**



MET DE STEUN VAN

BRUSSEL MOBILITEIT

GEWESTELIJKE OVERHEIDSDIENST BRUSSEL



Responsible
Young Drivers



LACHGASGEBRUIK

Het lachgasgebruik in Brussel gaat in **stijgende lijn**. Ook in het verkeer zien we dat rijden onder invloed van lachgas steeds vaker voorkomt. Dit is niet alleen **verboden**, maar kan vooral **zeer gevaarlijke gevolgen** hebben.

Er geldt sinds april 2024 een verbod op het recreatief gebruik in heel België. Het gas werd namelijk steeds populairder doordat het gemakkelijk verkrijgbaar was en in de maatschappij niet gelijk werd gesteld met andere drugs door onder andere de korte werkingsduur.

Vroeger werd lachgas vooral gebruikt tijdens het uitgaan, maar nu wordt het ook meer en meer geïnhaleerd op andere plekken zoals op straat, rond schoolpleinen, thuis en... **achter het stuur**.

Hoog tijd dus om je kennis bij te schaven over lachgas en de gevolgen van het gebruik ervan als bestuurder.

WAT IS LACHGAS

Lachgas is een kleurloos, niet-irriterend, zoetgeurend en zoetsmakend gas. Het wordt gebruikt voor verschillende doeleinden.

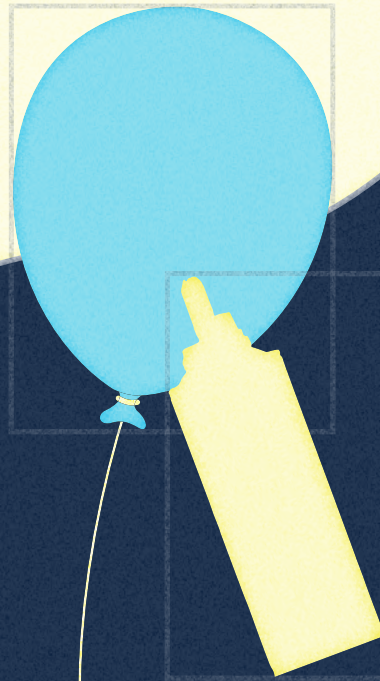
Als **narcosemiddel** in de geneeskunde

Als **drijfgas** voor spuitbussen (slagroomsputen, deodorant...)

Als **recreatief middel** en **drug** om een **roes-effect** te bekomen

Deze folder gaat over het gebruik van lachgas als recreatief middel en drug, aangezien het in die setting een gevaarlijke invloed heeft op het verkeer.

Bij recreatief gebruik wordt lachgas geïnhaleerd aan de hand van een ballon die gevuld wordt met een slagroomdispenser. Die gevulde ballon wordt vervolgens aan de lippen geplaatst en er wordt een aantal keer in- en uitgeademd in de ballon.



EFFECTEN VAN LACHGAS

Roeseffect

Verdovend en pijnstillend

Verlaging en verandering van het bewustzijnsniveau

Verwardheid

Hallucinaties

Lachbui

Het meest typerende effect is uiteraard de **lachbui** die je ervan kan krijgen, vandaar dat het gas de naam 'lachgas' heeft.

RISICO'S

Terwijl lachgas verschillende effecten heeft op het lichaam, zijn er niet veel gebruikers die zich zorgen maken over de negatieve **gezondheidsimpact** ervan. Daarnaast zijn er ook verschillende onderzoekers die deze negatieve effecten te snel relativeren. Ze zeggen dat het een vrij veilige drug is. Lachgas kan echter leiden tot heel wat nare problemen:

Ademhalingsproblemen

Intoxicatie

Cardiovasculaire problemen

Neurologische problemen

De risico's nemen toe wanneer je zwaar of herhaaldelijk lachgas gebruikt. Dit zijn enkele veelvoorkomende risico's van recreatief lachgasgebruik:

Bewustzijnsverlies

Doordat je in een roes terechtkomt na het inhaleren van lachgas, **is je bewustzijn aangetast**. Dit maakt dat je dus makkelijker je evenwicht kan verliezen en letsels kan oplopen door bijvoorbeeld te vallen, of je voertuig opeens niet meer kan besturen.

Zuurstoftekort

Wanneer je lachgas inhaleert, ben je een paar seconden enkel lachgas aan het ademen en **krijg je geen zuurstof**. Dit kan leiden tot kort zuurstoftekort. Eén van de meest voorkomende effecten van lachgas is misselijkheid, dit wordt veroorzaakt door dat zuurstoftekort. Hoe meer lachgas je achter elkaar gebruikt, hoe meer zuurstoftekort je krijgt en hoe hoger de kans dat het lachgas je hersenen gaat aantasten. Bij enkele gebruikers leidde zuurstoftekort bij het inhaleren van lachgas tot verstikking.

Vrieswonden

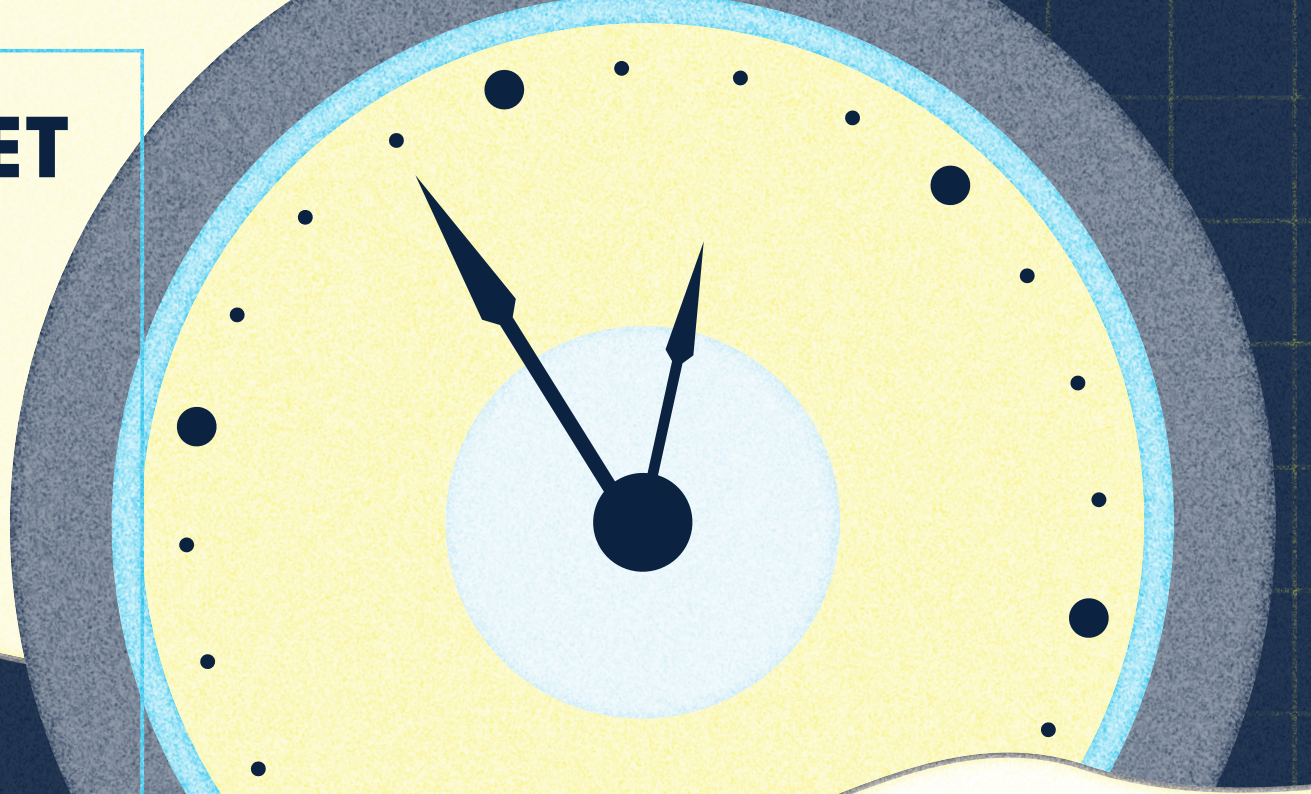
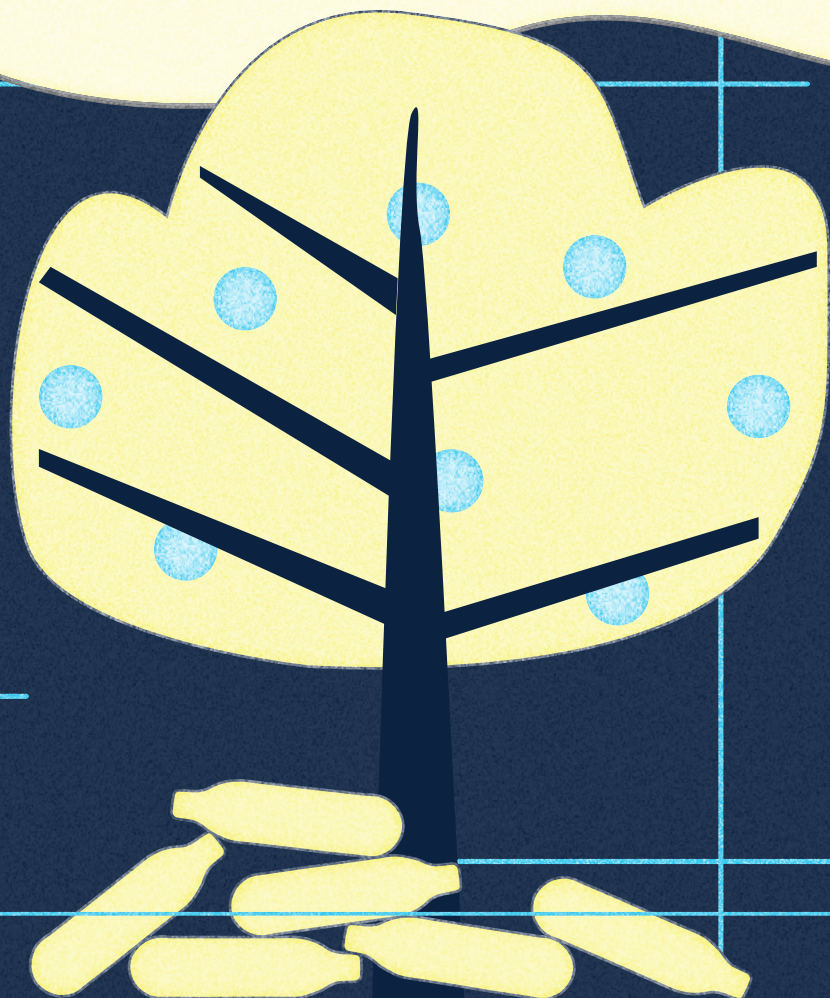
Je kan vrieswonden oplopen door lachgas op een verkeerde manier te gebruiken. Je mag het nooit rechtstreeks vanuit de gasfles inhaleren. Het gas is zo koud dat je mond, keel en longen ervan zouden kunnen bevriezen. Vandaar dat het gas eerst in een ballon wordt gedaan vooraleer te inhaleren.

Verlamming

Lachgas kan zorgen voor een vitamine B12 tekort. Dit merk je in eerste instantie door tinteling of gevoelloosheid in de handen of voeten, wat verder kan escaleren tot beschadiging van het ruggenmerg en uiteindelijk kan zorgen voor verlamming. Heb je al een vitamine B12 tekort? Dan is je kans op verlamming verhoogd. Als je tintelingen begint te voelen in je ledematen, ga je best onmiddellijk naar het ziekenhuis.

NADELEN VOOR HET MILIEU

Net Brussel ziet een enorme toename aan lachgasbuizen die achtergelaten worden op straat. Daarnaast komen ook vaker grote lachgastanks bij het restafval terecht. Deze toename zorgt voor problemen bij de afvalverwerking en zorgde er al verschillende keren voor dat de afvalverbrandingsovens in Brussel zijn stilgevallen.



HOE LANG DUREN DE EFFECTEN?



Het eerste effect van lachgas voel je meestal **binnen de minuut**. De opvallendste effecten duren vervolgens tot de vijfde minuut na inname. Sommige effecten blijven echter langer nawerken, wat tot **minstens 45 minuten** kan duren. De effecten zijn dus vrij kort, maar die duur valt niet te onderschatten. Na enkele minuten krijgen velen het idee dat alle effecten volledig uitgewerkt zijn, terwijl het tot minstens drie kwartier erna nog steeds een invloed kan hebben.

HOEVEEL IS TE VEEL

Het is moeilijk om een grens aan te geven van hoeveel lachgas te veel zou kunnen zijn. Bij sommigen zorgde het eenmalig gebruiken van 50 ballonnen voor ongevallen, maar ook bij beperkt gebruik kan het een negatieve impact hebben. De ene persoon zal dus beter tegen lachgas kunnen dan de andere.

Zeker als je gaat mengen met andere middelen zoals alcohol of drugs kan lachgas al snel te veel worden. Het effect van lachgas kan door die andere middelen extra versterkt worden en enorme gezondheidsrisico's met zich meebrengen.

VERSLAVING

Of je echt verslaafd kan raken aan lachgas, is niet helemaal duidelijk. De ene professional zegt van wel, de andere van niet. **Wel komt het steeds vaker voor dat mensen meerdere ballonnen lachgas in één sessie gaan inhaleren.** Veel mensen vinden dat de effecten van lachgas te kort duren, dus gaan ze al sneller meerdere ballonnetjes achter elkaar gebruiken. Dit verhoogt het risico op gezondheidsproblemen.

LACHGAS IN HET VERKEER

Soms wordt lachgas geïnhaleerd terwijl mensen een voertuig aan het besturen zijn. De ballon wordt dan aangegeven door een passagier of door de bestuurder zelf gevuld tijdens het rijden. De lachgastank wordt dan tussen de benen gekneld, wat kan zorgen voor **vrieswonden** aan de benen. Daarnaast is het ook onmogelijk om met je volle aandacht en vermogen **op te letten** en te **sturen** terwijl je gas uit de ballon inhaleert. Je zit niet meer met beide handen aan het stuur en de ballon kan je zicht beperken, waardoor het risico op een ongeval vergroot.

Ook als je lachgas inhaleert voor je vertrek kan het gevaarlijk zijn. Lachgas tast je **bewustzijn** aan, kan je doen **hallucineren** en kan je **misselijk** maken. Je kan ook een **hevige lachbui** krijgen achter het stuur. Dit zorgt er allemaal voor dat rijden moeilijk wordt.

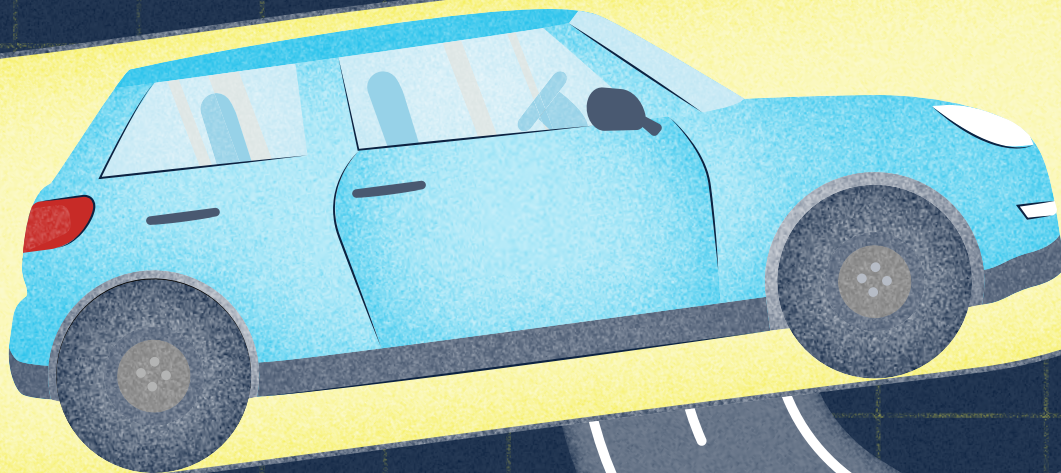
Ook **passagiers** die lachgas gebruiken, kunnen een gevaarlijke afleiding zijn voor de chauffeur. Zeker wanneer ze een lachbui krijgen of door de roes gevaarlijk gedrag gaan stellen.

Nog een risico is dat de auto **overvol** geraakt met lachgas en er niet genoeg zuurstof overblijft. Een auto is een kleine, afgesloten ruimte met vaak weinig ventilatie. De kans dat dit gebeurt is klein, maar het zorgde in het verleden al wel voor een aantal doden. Dit was vooral bij mensen die het gas vrij loslieten in hun auto en het op die manier wilden inhaleren.

HOE KAN HET DAN WEL VEILIG(ER)

Lachgas gebruiken kan gevaarlijk zijn, dus op zich is geen lachgas gebruiken de beste oplossing. Wil je toch graag lachgas gebruiken, dan hou je het best weg uit je wagen.

Wacht minstens een uur na inhalatie vooraleer je een voertuig gaat besturen. Denk niet dat je na een paar minuten terug prima kan rijden. Een uur wachten voordat je een voertuig gaat besturen is belangrijk om zeker te zijn dat alle effecten van het lachgas uitgewerkt zijn.



Wijs passagiers die lachgas willen gebruiken op de gevaren. Laat hun weten dat ze door lachgas te gebruiken de chauffeur kunnen afleiden en voor gevaarlijke situaties kunnen zorgen. Vraag hen om eventueel te wachten tot een later moment, op die manier kunnen jullie veilig op jullie bestemming aankomen.

Meng lachgas niet met alcohol of andere drugs. Dit kan de effecten van het lachgas gaan versterken en voor nare situaties zorgen. Mengen met andere middelen zorgt vaak voor een groter gezondheidsrisico, maar het vormt daarnaast ook een groot gevaar achter het stuur. Indien je toch andere middelen hebt gecombineerd met lachgas, is het best om een andere manier te zoeken om thuis te geraken. Vraag bijvoorbeeld eens of iemand anders je thuis wil afzetten.

WETGEVING

Sinds april 2024 is er in België een **totaalverbod** op de invoer, de uitvoer, het te koop stellen, de opslag en het bezit van lachgas. Dit verbod geldt ook voor online handel.

Er is wel een uitzondering hierop: als het lachgas bestemd is voor **medische** of **technische** doeleinden of als **voedingsadditief**, geldt er geen verbod. Er zijn dus wel grootwarenhuizen of speciaalzaken die slagroom en lachgas verkopen in het kader van patisserie. Uiteraard mogen ze niet de intentie hebben om te verkopen voor recreatief gebruik.

Volgens de wet is de koper verplicht om een **verklaring** af te leggen om zo aan te geven dat het lachgas niet bestemd is voor recreatief gebruik. Als je het in een fysieke winkel koopt, mag dit mondeling. Koop je het online, dan moet je een schriftelijke verklaring geven. **Minderjarigen mogen nooit lachgas aankopen**, ook niet in geval van bovenstaande uitzonderingen.

Wat nu als je betrapt wordt door de politie met een lachgaspatroon in de hand voor recreatief gebruik? De politie kan hier bij een **eerste overtreding** een geldboete opleggen van **120 tot 200 euro**.

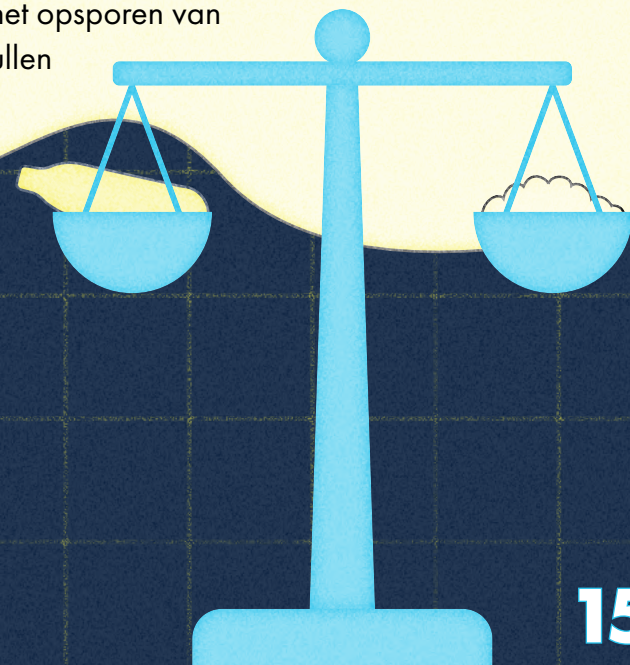
Bega je een **tweede overtreding** in hetzelfde jaar? Dan bedraagt de geldboete **208 tot 400 euro**.

Indien het in datzelfde jaar tot een **derde overtreding** komt, kan het een **gevangenisstraf** worden van 8 dagen tot een maand en een geldboete van **400 tot 800 euro**.

Word je betrapt bij het dealen of verhandelen van lachgas voor recreatieve doeleinden? Dan mag de politie zelfs **nóg** strengere straffen opleggen.

In het verkeer is het gebruik van lachgas uiteraard ook verboden. Als de politie opmerkt dat je onder invloed van lachgas rijdt, kunnen ze verschillende sancties opleggen.

1. De hierboven beschreven **boetes** voor recreatief gebruik.
2. De politie kan een boete opleggen door te stellen dat je niet over de **nodige vaardigheden** beschikte om alle nodige rijbewegingen uit te kunnen voeren en je het voertuig niet voortdurend goed in de hand had. Dit komt neer op zo'n **116 euro**.
3. Lachgas is nog niet traceerbaar met een drugtest, maar als tweede sanctie kan de politie wel aan de hand van waarnemingen vaststellen dat je in een staat an dronkenschap verkeert. Dit heeft een **geldboete** tot gevolg (van **200 tot 2000 euro**) en een **verval van je rijbewijs** voor minstens een maand. Er worden momenteel wel tests ontwikkeld die het opsporen van lachgas gemakkelijker zullen maken.





Responsible
Young Drivers

www.responsibleyoungdrivers.be



MET DE STEUN VAN

BRUSSEL MOBILITEIT

GEWESTELIJKE OVERHEIDSDIENST BRUSSEL

Folder uitgegeven door
Responsible Young Drivers Vlaanderen vzw

Barricadenplein 9
1000 Brussel

BE 0882.535.001
RPR Brussel

Gepubliceerd: november 2024